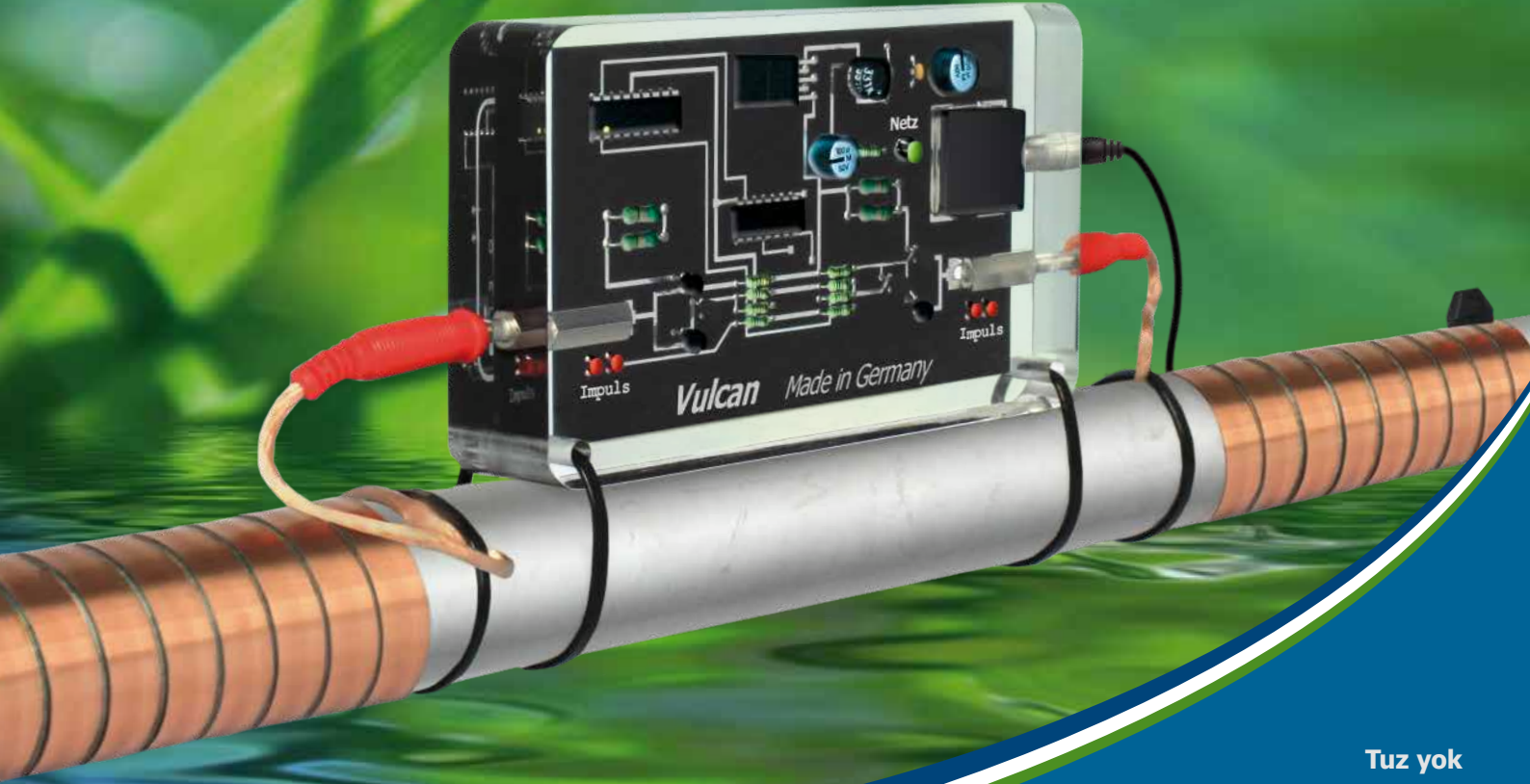




Elektronik kireç önleme sistemi

Su yumuşatıcılarına çevreci bir alternatif



Tuz yok
Kimyasal yok
Bakım yok

Alman teknolojisi
Kesinlikle Manyetizma Kullanılmaz



SSS - Sıkça Sorulan Sorular

Nasıl doğru model boyunu seçebilirim? Lütfen Vulcan'ı kurmak istediğiniz alandaki boru çapını kontrol ediniz. Daha sonra bu boyut için tasarlanmış ünite-nin seçimini yapınız.

Bakır veya sentetik borular kirece karşı koruyucu bir ekipmana ihtiyaç duyar mı? Evet. Diğerleri gibi bakır ve plastik borular da kireçlenmeye meyillidir. Bir yüzey ne kadar pürüzsüzse, kireçlenmeye karşı o kadar direnç gösterebilir. Bununla birlikte, yüzeyde bir defa kireç tabakası oluşuktan sonra, kabuklaşma prosesi herhangi bir diğer yüzeydeki kadar süratli gerçekleşecektir.

Suyun hangi sertlik derecesine kadar Vulcan kullanılabilir? Vulcan, yüksek performanslı frekans aralığında çalışır. Bu sebeple çok sert sular da dahi başarıyla kullanılabilir.

Vulcan cihazlarının suyun sertliği üzerinde yumuşatıcı bir etkisi var mıdır? Vulcan tarafından arıtılmış olan su; kalsiyum, magnezyum gibi temel minerallerini yitirmediği için suyun kompozisyonu değişmeden kalır. Bununla birlikte; ellerin yıkanması, duş alınması vb. kullanım sırasında su daha yumuşak hissedilir. Yine de arıtma sonrası ölçülen su sertliği değişmez.

Vulcan'ın boru tesisatını sağlıklı hale getirmesi ne kadar sürer? Vulcan, kireci ve pası yavaş yavaş ancak boru tesisatını etkilemeksizin giderir. Temizlenme prosesi yaklaşık olarak, kabukların oluşması için gereken süre kadar zamana ihtiyaç duyacaktır.



Hangi boru malzemeleri için aygıtlar uygundur? Vulcan tüm boru malzemeleri için uygundur : demir, bakır, plastik, paslanmaz çelik, PVC, PE-X, bileşik borular vb.

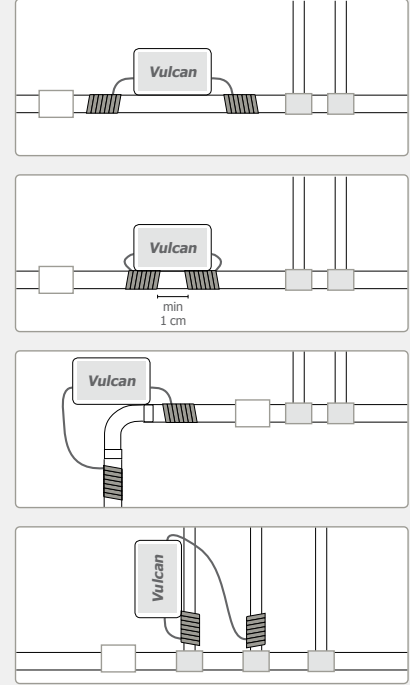
Vulcan güç kaynağındaki elektronik fiş için hangi voltaj aralığı uygundur? Vulcan'a ait tüm güç kaynağı üniteleri, 87-260 Volt ve 50-60 Hz frekans aralığında çalışmaya uygundur.

Vulcan'ın yıllık masrafı nedir? Vulcan tamamen bakım gerektirmeyen bir üründür. Tüketimden doğan yıllık elektrik enerjisi masrafı yaklaşık olarak 6 – 20 TRY arasındadır.

Kurulum örnekleri

1. En uygun su arıtımı için Vulcan, su sayacına veya ana su kaynağına yakın monte edilmelidir.
2. İmpuls şeridine ait bobinler, Vulcan'ın soluna, sağına veya altına gelecek şekilde yerleştirilebilir. Bobinler arasında en az 1 cm mesafe bırakılmalıdır.
3. Vulcan; dikey, yatay veya herhangi ayrı açıyla monte edilebilir. Montajın yapılacağı yerde alan sıkıntısı olması halinde cihaz duvara monte edilebilir.
4. Montajın yapılacağı yerde alan sıkıntısı olması halinde bobinler; ana boru ve dağıtıcı boru üzerine kısmi olarak yerleştirilebilir.

Ortama yayılan impuls dalgaları, boru boyunca birkaç metre uzağı kadar etki ettiği için, tüm montaj seçenekleri uygulanabilir.

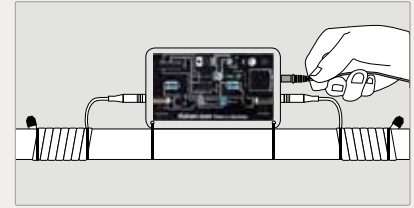
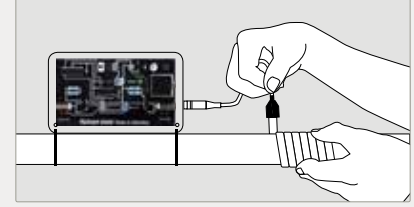
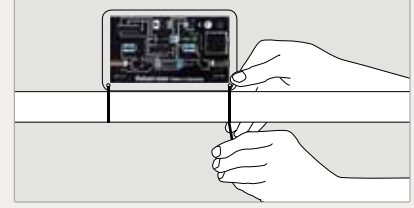


Montaj notları

1. Elektronik ünitenin ve güç kaynağının, doğrudan suya maruz kalmamasına dikkat ediniz. Sadece Vulcan üniteleri (talep üzerine üretilen) su altında çalışabilir.
2. Sadece ürünle birlikte gelen elektronik anahtarlama adaptörünü kullanınız.
3. İmpuls şeritlerini veya 24 V güç kaynağının kablolarını asla kesmeyiniz.
4. Koruyucu kapak veya impuls şeritlerinin izolasyonunu sökmezsiniz.
5. Vulcan, -25 / +50 °C sıcaklıkları arasında çalışabilir.
6. Cihazı sadece su ile temizleyiniz.
7. Isıtıcı elemanların yüzeylerindeki sıcaklık tepe değerleri, asla 95 °C değerini geçmemelidir.

Evsel Kullanım için Kurulum Talimatları

1. Elektronik cihazın altında bulunan deliklerden geçirdiğiniz uygun kablo bağı ile cihazı boru üzerine yerleştirip sabitleyin. Kablo bağlarını sıkarak cihazın boru üzerine tam olarak oturduğundan emin olun.
2. İmpuls şeritlerinden birisini cihaza bağlayıp, kablo bağı ile boruya sabitleyin.
3. İmpuls şeritleri/vuru şeritleri, sargı oluşturacak şekilde boru üzerinde dolayın. Şeritlerin, boru yüzeyine sıkıca sarıldığından ve sargıların arasında boşluk olmamasına dikkat edin.
4. Sargı şeridi bittikten sonra şeridi diğer bir kablo bağı ile boruya sabitleyin. Önceki basamaklarda anlatılan prosedürü ikinci impuls şeridi için tekrarlayın.
5. **Öncelikle** cihazın sağ-üst tarafında bulunan voltaj besleme noktasına adaptör fiş bağlantısını yapın. Ve **sonra** güç kaynağını elektrik hattına bağlayın.
6. Cihazın çalışmaya başlamasıyla birlikte kırmızı lamba yanmaya başlayacaktır. Vulcan, bağlantının yapıldığı andan başlayarak herhangi bir bakıma ihtiyaç duymaksızın çalışacaktır.



Vulcan 5000 montajı için sadece 10 dakikaya ihtiyaç vardır. Herhangi bir alet kullanımını gerektirmez



Ticari İşletmeler ve Endüstriyel Tesisler için Kurulum Talimatları

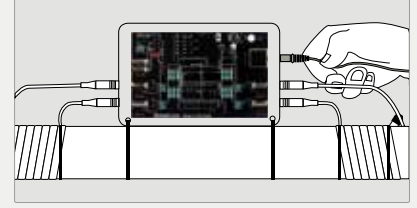
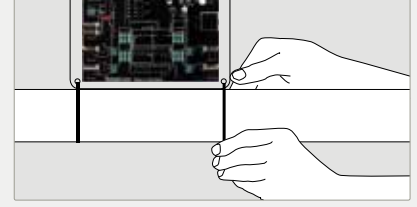
1. Elektronik cihazın altında bulunan deliklerden geçirdiğiniz kablo bağları ile cihazı boru üzerine yerleştirip sabitleyin. Kablo bağlarını sıkarak cihazın boru üzerine tam olarak oturduğundan emin olun.
2. İmpuls şeritlerinden birisini, cihazın en altında yer alan impuls şeridi girişine bağlayıp, kablo bağı ile boruya sabitleyin.
3. İmpuls şeritlerini, sargı oluşturacak şekilde boru üzerinde dolayın. Şeritlerin, boru yüzeyine sıkıca sarıldığından ve sargıların arasında boşluk olmamasına dikkat edin.
4. Sargı işlemi bittikten sonra, şeridi bir kablo bağı ile boruya sabitleyin. Bir başka impuls şeridini alarak, bir önceki işlemde kullanılan girişin tam karşısında ve aynı seviyede yer

alan giriş bağlantısını yapın. İkinci impuls şeridi için aynı prosedürü tekrarlayın.

5. Yeni impuls şeridini, bir önceki sarımda kullanılan giriş bağlantısının yanında bulunan diğer boş girişe bağlayın ve cihazın tipine göre 2 - 4 basamaklarını tekrarlayın. Tüm impuls şeritleri boru etrafında sıkıca sarılmış ve kablo bağı ile bağlanmış olmalıdır.

6. **Öncelikle** cihazın sağ-üst tarafında bulunan voltaj besleme noktasına adaptör fiş bağlantısını yapın. Ve **sonra** güç kaynağını elektrik hattına bağlayın.

7. Programlama: Eş zamanlı olarak sol taraftaki iki metal sensöre dokunarak program ayarını yapın.



Modeller ve ölçüler

Evsel Kullanım

Ticari İşletmeler

Endüstriyel Tesisler

Vulcan 3000

Vulcan 5000

Vulcan S10

Vulcan S25

Vulcan S50

Vulcan S100

Vulcan S150

Vulcan S250

Vulcan S350

Vulcan S500



| | | | | | | | | | | |
|--|---------------|--------------|--------------|---------------|---------------|---------------|---------------|----------------|----------------|----------------|
| Maks. Boru Çapı | 1½" (~ 38 mm) | 2" (~ 50 mm) | 3" (~ 76 mm) | 4" (~ 100 mm) | 5" (~ 125 mm) | 6" (~ 150 mm) | 8" (~ 200 mm) | 10" (~ 250 mm) | 14" (~ 350 mm) | 20" (~ 500 mm) |
| Maks. kapasite | 3000 l/h | 8000 l/h | 15 m³/h | 30 m³/h | 70 m³/h | 120 m³/h | 180 m³/h | 350 m³/h | 500 m³/h | 800 m³/h |
| Voltaj | 24 Volt | 24 Volt | 24 Volt | 24 Volt | 24 Volt | 24 Volt | 24 Volt | 24 Volt | 24 Volt | 24 Volt |
| Güç | 2,0 Watt | 2,0 Watt | 2,25 Watt | 2,25 Watt | 2,25 Watt | 2,5 Watt | 2,5 Watt | 2,75 Watt | 2,75 Watt | 3,25 Watt |
| İmpuls şeritler/ vurgu şeritleri | 2 x 1 m | 2 x 2 m | 2 x 3 m | 4 x 3 m | 4 x 4 m | 6 x 4 m | 6 x 8 m | 8 x 10 m | 8 x 20 m | 10 x 30 m |
| şerit genişliği | 10 mm | 10 mm | 20 mm | 20 mm | 20 mm | 20 mm | 20 mm | 20 mm | 20 mm | 20 mm |
| Ölçümler (mm) (elektronik ünite) | 125/80/30 | 150/90/30 | 190/120/40 | 200/125/40 | 200/130/40 | 230/150/40 | 230/150/40 | 280/200/50 | 280/200/50 | 310/220/50 |
| Frekans aralığı | 3-32 kHz | 3-32 kHz | 3-32 kHz | 3-32 kHz | 3-32 kHz | 3-32 kHz | 3-32 kHz | 3-32 kHz | 3-32 kHz | 3-32 kHz |
| Gerekli alan | ~ 250 mm | ~ 350 mm | ~ 500 mm | ~ 800 mm | ~ 900 mm | ~ 1200 mm | ~ 1800 mm | ~ 2500 mm | ~ 3400 mm | ~ 4500 mm |
| Programlar | 1 | 1 | 3 | 5 | 5 | 10 | 10 | 10 | 10 | 10 |



Kireç ve paslanmaya karşı

Üretici;
Christiani Wassertechnik GmbH
www.cwt-international.com

